



mon village SAMATAN

NUMÉRO 44 - ÉTÉ 2023



BRÈVES - ÉDITO P.2-3
ACTUS P.4-5
ENVIRONNEMENT P.6

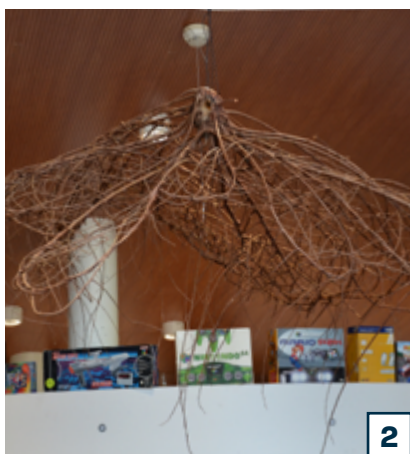
DOSSIER P.7-10
CULTURE P.11
AGENDA P.12

L'EAU : UN DESTIN COMMUN





1



2



3

01. LUDOTHÈQUE GÉANTE

La Semaine verte, c'est aussi un moment fort pour les tout-petits avec la traditionnelle ludothèque géante de 1,2,3 Soleil.

02. DES ESSENCES ET UNE ICÔNE

Ce printemps a fait cohabiter à la médiathèque deux expositions phares : « Mario, visage de l'odyssée numérique » et « Sculptures vivantes » de Guy Massonneau. Ou comment marier l'icône des jeux vidéo avec un dompteur d'arbres.

03. CONCOURS INTERNATIONAL

En mars, le lycée Clément-Ader a accueilli une sélection régionale du concours mondial des métiers : le « WorldSkills ».

04. ENDURO CARPE

Samatan station pêche ! Vingt-deux pêcheurs présents pour l'Enduro carpe du week-end de Pâques, à la base de loisirs.



4



5



6



7

05. CHAR DE PÂQUES

Musique, tourteau et vin blanc. Tradition respectée dans les allées du marché plein vent de Pâques avec le passage des deux chars du Motors classic samatanais.

06. LES JO DE LA MATERNELLE

Samatan terre de jeux ! La première semaine d'avril fut placée sous le signe des jeux olympiques et paralympiques à la maternelle Yves-Chaze.

07. FÉLINS DE RACE

Le temps d'un week-end de magnifiques chats ont tenu salon à la halle André Daguin.

08. CARNAVAL

Au son de l'homme-orchestre Monsieur Greg, les enfants de la maternelle Yves-Chaze ont défilé la veille des vacances scolaires dans les rues de la ville.



8



9



10



11

09. 8 MAI

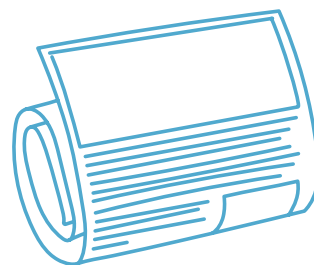
Le maire a officiellement remis son nouveau drapeau à la section locale de la Fédération nationale des anciens combattants en Algérie, Maroc et Tunisie (Fnaca) lors de la cérémonie de la victoire de 1945 (Mon village Samatan n°43).

10. MARIO INTERGÉNÉRATIONNEL

Parties endiablées de Mario kart™ entre résidents des Établissements hospitaliers pour personnes âgées dépendantes de Samatan et de Lombez le temps d'un après-midi intergénérationnel à la médiathèque.

11. FESTIVAL

Final en beauté pour le festival de printemps Les heures musicales de Samatan avec le chœur basque Etxekoak.



CONSEIL MUNICIPAL DU 13 AVRIL

Budget 2023

Adopté à l'unanimité sans augmentation des taux d'imposition. Détails et chiffres principaux à retrouver page 4.

Mode de gestion du Village vacances

Le conseil municipal s'est prononcé pour le renouvellement de la Délégation de service public (DSP) du Village vacances pour une durée de 15 à 20 ans. La commune peut donc engager la procédure de mise en concurrence des opérateurs. Bien entendu, la base de loisirs reste publique et ouverte à toutes et tous.

Projet d'extension de Nataïs

Commune limitrophe de Bézéril, où est implanté Nataïs, le conseil municipal était amené à donner un avis sur un projet d'extension de l'entreprise. Cette dernière envisage la modification de sa chaufferie par la mise en place d'une nouvelle chaudière qui permettra de revaloriser ses déchets ou assimilés et couvrir ses besoins énergétiques. Actuellement, cette opération de retraitement s'effectue chez un industriel en Espagne.

Ce projet est soumis à autorisation préfectorale dans le cadre de la réglementation portant sur les Installations classées pour la protection de l'environnement (ICPE).

Se référant aux avis favorables de la Direction régionale de l'environnement, de l'aménagement et du logement (Dreal), de l'Agence régionale de santé (ARS) et du service Eaux et Risques de la Direction départementale des territoires (DDT), le conseil municipal a donné un avis favorable à ce projet.

édito

Chères Samatanaïses, Chers Samatanaïs,

Le printemps 2023 aura été marqué à Samatan par l'accueil de la Maxi-verte, plus grand évènement national VTT de la FF vélo, avec près de 1200 participants (sans compter les accompagnants) et 350 bénévoles mobilisés pendant 4 jours. C'était un défi pour notre commune et nous l'avons relevé grâce à une mobilisation exceptionnelle. Merci à toutes celles et ceux qui ont contribué à cette réussite collective : les bénévoles, pour leur engagement à nos côtés ; les communes du Savès, mais aussi des territoires voisins, et notamment Gimont, Rieumes et Simorre, qui nous ont permis de mettre en place de magnifiques circuits ; les partenaires publics (Région, Conseil départemental, Comité départemental et offices de tourisme...) mais aussi privés pour leur soutien précieux ; et les élus et personnels municipaux en charge de l'organisation avec le Comité départemental de la FF Vélo.

Le dossier de ce bulletin est consacré à un sujet plus que jamais d'actualité : celui de l'eau. Vu son importance et l'urgence de se mobiliser pour préserver cette ressource, nous y reviendrons dans d'autres numéros.

Enfin, comme chaque été, les animations ne manqueront pas à Samatan. Pour profiter pleinement de ces nombreux rendez-vous, procurez-vous dès à présent en mairie, à la médiathèque ou dans les autres bâtiments publics et sur notre site Internet le guide gratuit Samatan fête l'été !

Je vous souhaite un très bon été.

Hervé Lefebvre
Maire de Samatan

Les taux :

Taxe sur le foncier bâti :	54,25 %
Taxe sur le foncier non bâti :	54,13 %
Taxe d'habitation sur les résidences secondaires :	16,31 %

Section**Fonctionnement :**

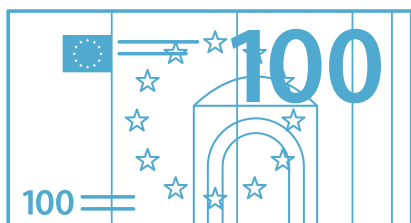
2 997 470 €

Section**Investissement :**

1 733 478 €

Soutien aux**associations : 112 875 €****TOP 5****Investissements 2023**

- Participation rénovation de l'école : **525 800 €**
- Accessibilité bâtiments communaux : **190 000 €**
- Aménagements pour l'école provisoire : **152 400 €**
- Aménagements pour défense incendie : **127 500 €**
- Réfection voiries et places : **76 490 €**

**Recettes sur 100 €**

Impôt, taxes, droits de place :	44,91 €
Dotations de l'État :	31,48 €
Loyers et locations :	9,67 €
Excédent reporté :	11,58 €
Produits divers :	1,35 €
Travaux en régie :	1,01 €

Dépenses sur 100 €

Charges de personnel :	39,13 €
Charges générales :	26,47 €
Subventions associations et syndicats :	13,86 €
Amortissements :	3,14 €
Charges financières :	1,79 €
Dépenses exceptionnelles :	2,87 €
Autofinancement :	12,74 €

**BUDGET 2023**

L'an passé, nous vous annoncions que les conséquences de la guerre à l'est de l'Europe pesaient et allaient de nouveau peser sur les finances publiques dans les années à venir. 2023 n'échappe donc pas à la règle. Chacun le constate au quotidien : les prix de l'alimentaire – pour ne citer qu'eux – flambent, et les tarifs de l'énergie grimpent toujours. Le contexte s'avère d'autant plus difficile que l'augmentation des taux d'intérêt renchérissent le loyer de l'argent disponible pour mener à bien les missions de service public.

La préoccupation d'une collectivité territoriale est d'agir pour éviter « l'effet ciseau » (croisement défavorable des courbes au profit des dépenses par rapport aux recettes). Plusieurs leviers existent pour se donner des marges de manœuvre : recours à l'emprunt, revalorisation des taux d'imposition, économies de fonctionnement, économies structurelles...

Pas d'augmentation des taux

Dégager de nouvelles recettes tout en contenant les dépenses. Voilà donc le credo que se fixe l'équipe municipale qui a d'ores et déjà exclu toute augmentation des impôts pour les Samatanais(e)s. Les taux restent identiques à ceux des années précédentes. En revanche, les bases fiscales calculées par les services de l'État progressent de 7,01 %.

Les élu(e)s avaient un temps envisagé de faire évoluer le taux de la Taxe d'habitation sur les résidences secondaires « **comme outil dissuasif** » afin de favoriser le marché locatif. Mais il est impossible de dissocier les trois taux de fiscalité locale : une hausse de l'un entraîne mécaniquement une progression des deux autres. Fort heureusement, la dynamique démographique permet à Samatan de bénéficier d'une hausse des dotations de l'État (+ 5,9 %).

Sobriété

Face à la flambée des prix de l'énergie (électricité + produits pétroliers) et l'augmentation du point d'indice des agents (mesure gouvernementale + 3 %), les élu(e)s réaffirment leur volonté de maîtriser les dépenses. Dans la foulée des mesures de sobriété énergétique déjà prises (« Mon village Samatan » n°42), l'extinction totale de l'éclairage public sera effective cet été. Un effort a aussi été demandé au milieu associatif (- 2 % des subventions).



Nouveau visage en mairie

LUDIVINE LANG

Auparavant employée dans la restauration collective, Ludivine Lang a entamé une reconversion professionnelle pour travailler dans le secrétariat. Elle débute sa carrière en mairie comme chargée de l'accueil et de l'urbanisme.



Prévention

CANICULE : DANGER, FAITES-VOUS RECENSER !

Vous avez de plus de 60 ans, mais reconnu inapte au travail, ou plus de 65 ans ou encore en situation de handicap, il est recommandé de vous faire connaître en mairie afin de prévenir les risques encourus face à l'augmentation probable des températures cet été. La mairie a mis en place un registre pour recueillir des éléments relatifs à votre identité, âge et domicile. Bien entendu, vous conservez un droit d'accès et de rectification sur les informations vous concernant. Ces informations sont néanmoins précieuses pour mobiliser si besoin les services sanitaires et sociaux et ainsi vous protéger.

VITRINE



LE PAÏ

Anne et Marc Sentges proposent de la cuisine thaï sur place et à emporter.

6, rue Belleforest.

Tél. : 06 16 02 44 15

CC Savès



Future école de Samatan

« L'école reste une priorité. »

Au cours du conseil municipal du 13 avril, le maire, Hervé Lefebvre, a rappelé avec force les propos tenus lors du dernier conseil communautaire du 11 avril : « **Nous devons avoir une visibilité complète avant d'appuyer sur le bouton "start" »**. Tout en rappelant l'obtention de la somme « **exceptionnelle** » de 1,7 millions d'€ provenant de l'enveloppe gersoise de la Dotation d'équipement des territoires ruraux (DETR), le maire a cependant déploré que face à un projet de la sorte qui « **concerne l'avenir de nos enfants, l'État ne s'engage pas plus** ». Les dépenses nécessaires au projet seront inscrites en attendant le « **start** ».

Plus d'infos sur :

www.ccsaves32.fr/collectivite-actu/retard-pour-le-start-de-lecole/

Budget 2023

À la quasi-unanimité (une abstention), les élu(e)s communautaires ont approuvé le budget primitif. Et ce dans un contexte des plus difficiles : envolée des coûts de l'énergie, des matériaux et de l'alimentaire qui pèsent fortement sur deux des compétences majeures de la collectivité, à savoir la Voirie et l'École. Pas d'augmentation des contributions directes. Plus d'infos sur : www.ccsaves32.fr/collectivite-actu/budget-previsionnel-soutenable-vote/

Taxe foncière bâti :	21,47 %
Taxe foncière non bâti :	66,11 %
Taxe d'habitation résidences secondaires :	19,74 %
Cotisation foncière des entreprises :	32,59 %
Taxe d'enlèvement des ordures ménagères (TEOM) :	16,50 %
Fonctionnement :	7 989 151 €
Investissement :	6 005 019 €
Investissement voirie :	450 000 €



Tonte des pelouses

Rappel de la réglementation (arrêté préfectoral du 31 décembre 2014) : « Les travaux réalisés par des particuliers à l'aide d'outils ou d'appareils susceptibles de causer une gêne pour le voisinage en raison de leur intensité sonore, tels que tondeuses à gazon à moteur thermique, motoculteurs, tronçonneuses, perceuses, raboteuses ou scies mécaniques ne peuvent être effectués que :

- les jours ouvrables, de 8 h 30 à 12 h et de 14 h 30 à 19 h 30 ;
- les samedis, de 9 h à 12 h et de 15 h à 19 h ;
- les dimanches et jours fériés, de 10 h à 12 h. »

Précision : le contrevenant s'expose à une amende de 68 € (180 € en cas de retard de règlement).

En juillet... passage du jury

Allez vite ! Pensez à embellir vos balcons et bichonner vos jardins et potagers car le jury de la 6^{ème} édition du concours des maisons fleuries et jardins potagers va effectuer une visite inopinée.

Compostage mode d'emploi

Sur le site samatan-gers.com rubrique Cadre de vie/ Environnement - retrouvez le guide des bonnes pratiques en termes de compostage, édité par l'association Savès climat. Un outil simple et efficace pour vous préparer au tri des déchets biodégradables qui se généralisera le 1^{er} janvier 2024.



Nouvelles plantations

LES JARDINIERS EMBELLISSENT LA VILLE

Vous l'avez peut-être remarqué, différents parterres de plantes ont fait l'objet d'une cure de jouvence. Ces changements sont visibles allée Jean-Cahuzac, rond-point de l'avenue de Lombez (base de loisirs), Pôles santé et médico-social, et aux abords de l'église.

Ces plantations sont le fruit de la créativité de nos jardiniers municipaux. Du côté de l'édifice religieux, les réalisations sont saisissantes et tiennent compte de l'exposition solaire.

« **À l'origine, il s'agissait de plantations en pleine terre, affirme Daniel Molinié, le jardinier en chef de la ville. Nous avons travaillé le sol puis nous l'avons bâché pour ensuite planter des persistants et des florifères, comme des Abelias, Millepertuis, Sauge, Gaura, Cotinus, Aucubas.** » Des variétés mises en valeur par des pierres blanches et de la pouzzolane.

À noter aussi la création d'un troisième potager « **le premier en sol, consommateur de moins d'eau** », au niveau des Pôles, rue Marcadieu. Et ça et là des plantes grimpantes commencent à recouvrir des poteaux et panneaux indicateurs. Promenez-vous et découvrez !



CHASSE AUX MOUSTIQUES

L'arrivée des beaux jours coïncide hélas avec le retour des moustiques, d'origine asiatique ou non. Ne vous laissez pas envahir en appliquant quelques gestes et recommandations pour vous éviter des désagréments :

- Éliminer les endroits où l'eau peut stagner (déchets verts, encombrants, pneus usagés, etc.)
- Vider les récipients contenant l'eau (arrosoir, soucoupe, etc.)
- Changer l'eau des plantes et fleurs chaque semaine
- Vérifier le bon écoulement des gouttières
- Couvrir les réservoirs d'eau (récupérateur eau de pluie, bidons, bassins, citernes, etc.)

L'EAU UN DESTIN COMMUN



« Nous sommes dans une situation où l'on ne peut plus envisager l'eau au service des usages. Il faut inverser la tendance (...) Il faut réenvisager chacun des usages (...) en fonction de la disponibilité de la ressource, de sa qualité et de sa capacité à se renouveler⁴ ».

Agathe Euzen, anthropologue.

Vous souvenez-vous du « Je bois devant vous un verre d'eau... précieuse » ? Nous sommes

en 1974, en pleine campagne présidentielle, un homme au pull-over rouge alerte déjà :

« Vous savez ce qui va se passer ? Nous allons bientôt manquer de l'eau ! (sic) »¹

Près d'un demi-siècle plus tard, la terrible prophétie de l'agronome René Dumont se vérifie : l'eau vient à manquer dans certaines régions de France. À l'occasion de la conférence sur l'eau en mars dernier, l'Organisation des nations unies a même alerté sur le risque **« imminent »** d'une crise mondiale de l'eau douce².

À trop croire que **« cette richesse que l'on ne gaspille pas »** coulerait – cela va de soi – de source, personne n'a vraiment pris le sujet à bras-le-corps. La précédente et première conférence onusienne date de 1977 ! Dans son rapport annuel³, la Cour des comptes, tout en soulignant que **« la protection, la mise en valeur et le développement de la ressource utilisable, dans le respect des équilibres naturels, sont d'intérêt général »**, a même noté certains dysfonctionnements dans la gouvernance de l'eau. L'eau ne se résume pas seulement à sa composition hydrogène et oxygène. Agriculture, industrie, énergie, loisirs, consommation... L'eau occupe nos vies en permanence. Ce sujet complexe ne peut se résumer en quatre pages. En attendant un prolongement dans les prochains numéros du magazine, nous abordons dans l'immédiat quatre problématiques : l'eau dans notre territoire, l'eau comme bien à économiser, la fourniture en eau potable, l'eau et l'agriculture.

Si l'on veut encore profiter des joies qu'elle procure, il faut l'économiser ! Et la repenser...

¹ <https://www.ina.fr/ina-eclairage-actu/video/i09167743/rene-dumont-je-bois-devant-vous-un-verre-d-eau-precieuse>

² Le Monde du 23 mars 2023. <https://unric.org/fr/conference-nations-unies-eau-2023-resultats/>

³ <https://www.ccomptes.fr/fr>

⁴ France culture in La question du jour/Les matins, le 12 avril 2023



GESTION, QUANTITÉ, QUALITÉ ET ENJEUX

CHIFFRES SAGE

- 660 communes
- 33 intercommunalités
- 6 départements
- 2 régions
- 7 942 km²
- 275 000 habitants

COMPOSITION DE LA COMMISSION LOCALE DE L'EAU

90 membres issus de six départements : 48 élu(e)s, 28 usager(e)s et 14 représentant(e)s de l'État.

LE SAVIEZ-VOUS ?

En tenant compte de tout le cycle de production, il faut pour produire :

- une tasse de café ou une baguette de pain : 150 litres d'eau, soit l'équivalent de la consommation journalière d'une personne.
- Un jean : 11 000 litres d'eau, soit la consommation d'une famille de quatre personnes pendant un mois.
- Un smartphone : 90 000 litres d'eau, soit l'arrosage d'un jardin de 450 m² pendant 10 ans.

Source Sage

CONSOMMATION MOYENNE

Un(e) Français(e) consomme en moyenne 150 litres d'eau par jour. 7 % de cette eau est utilisée pour l'alimentation (pour boire et cuisiner) et 93 % utilisée à la maison sert à l'hygiène et au nettoyage :

- 39 % pour les bains et douches
- 20 % pour les toilettes (chasse d'eau)
- 12 % pour le nettoyage du linge
- 10 % pour la vaisselle
- 6 % pour l'entretien de la voiture et du jardin

Source Centre d'information sur l'eau.

La Save qui traverse Samatan est rattachée au Schéma d'aménagement et de gestion des eaux (Sage) Neste et rivières de Gascogne. Elle fait l'objet d'une surveillance constante de son débit et de sa qualité. Dans le Savès, elle alimente essentiellement les activités agricoles.

GESTION

Le Sage

Le Schéma d'aménagement et de gestion des eaux (Sage) Neste et rivières de Gascogne s'étend sur 7900 km² (lire encadré). Cet outil de planification, visant à une gestion équilibrée et durable de la ressource en eau, est la déclinaison du Schéma directeur d'aménagement de gestion de l'eau (Sdage) Adour Garonne, à l'échelle du bassin versant Neste et rivières de Gascogne. Le Sage est toujours en cours d'élaboration (voir ci-dessous). Pour y parvenir, une Commission de l'eau a été créée en 2021 par arrêté préfectoral (lire ci-contre).

Plus d'infos sur : <http://sage-nrg.gers.fr>

« L'avenir de l'eau en débat »

Lancée le 14 mars dernier, la concertation sur « L'avenir de l'eau – de la Neste aux rivières de Gascogne », sous le haut patronage de la Commission nationale du débat public, a fait étape à Samatan, mercredi 12 avril. Malgré les sujets de discorde entre agriculteurs, politiques et usagers, le dialogue s'est révélé mesuré et courtois.

Compte-rendu : <https://www.ccsaves32.fr/amenagement-durable/lavenir-de-leau-en-debat-a-fait-etape-dans-le-saves/>

QUANTITÉ/QUALITÉ

Le réchauffement climatique fait peser un risque sur les quantités d'eau disponible. « **Nous sommes dans un territoire tendu en termes de pluviométrie** », explique Karine Lieron, chargée de mission « Neste et rivières de Gascogne » au Département. D'où le « **fort enjeu de préservation des zones humides et de pièges à carbone** ». Question qualité, « **la masse d'eau se dégrade de l'amont vers l'aval** ». Les raisons ? La politique nationale de remembrement des années 1950/1960 a modifié la morphologie des cours d'eau avec une artificialisation accrue par une « **absence de cailloux, de sédiments, d'arbres.** » Enfin, l'usage de produits phytosanitaires et de nitrates contribuent aussi à cette dégradation.

Lexique Quantité/qualité

Principal régulateur, le sol stocke les eaux de pluie sous deux formes : eau verte (directement dans le sol) et eau bleue (rivière et lac). Pour 100 ml de précipitation, 70 ml vont en eau verte et 30 ml en eau bleue. 28 % des masses d'eau sont en bon état (14 % pour les rivières de Gascogne).

ENJEUX

Dans le périmètre du Sage, 74 % (soit 88 mm³) de l'eau est prélevée pour des usages agricoles. Cela fluctue en fonction du climat. Mais si la ressource venait à manquer, doit-on privilégier cette filière et construire de nouvelles retenues ? Deux points de vue pour vous faire une opinion en page 10.



20 ANS DE « BAROUSSE »

Une eau « **presque naturelle** » coule à Samatan. Pas de pompage en rivière, elle arrive directement de la vallée de la Barousse. « **Cette alimentation en eau majoritairement gravitaire à hauteur de 70 % fait uniquement l'objet d'une filtration¹, le complément étant pompé en nappe dans les captages en plaine de Garonne** », précise Guillaume Lèches, responsable antenne du Gers - Syndicat des Eaux Barousse-Comminges-Save auquel est rattachée la commune depuis 2000.

Paradoxe des temps, cette qualité ne représente pas un coût excessif pour l'usager en regard d'autres collectivités et ce grâce au non-pompage et à la quasi-absence de traitements. Mais les choses pourraient changer, en inversant une « logique » qui veut actuellement que plus on consomme, moins on paye. Un vrai défi.

« L'évolution des tarifs se fera à long terme. Cependant, la tarification unique va être mise en place avec une période de lissage afin de ne pas appliquer un impact tarifaire important sur une seule année. »

L'autre défi concerne l'entretien du réseau pour limiter les fuites. Pas simple de surveiller un réseau de 4 280 km - « **un des plus grands de France** » - essentiellement rural. Tout en assurant une surveillance journalière des compteurs et en déployant des outils de télégestion, le Syndicat a fort à faire avec ce réseau vétuste à différents endroits.

« Certaines installations remontent aux années 1960-1970. De plus, nous observons des mouvements de sol avec le retrait-gonflement des argiles. Les tuyaux ont beau se trouver à plus d'un mètre de profondeur, parfois ils sont affectés. » Résultat, le rendement moyen des dernières années s'établit à près de 70 % contre « **un objectif à 65 à 80 %** » dans un environnement comparable.

« On assure 30 km de renouvellement par an, soit un taux de renouvellement de 0,7 %. » Cela peut paraître insignifiant, mais compte tenu des travaux considérables et des coûts, ce kilométrage est malgré tout supérieur au taux moyen de renouvellement du réseau national qui avoisine les 0,6 %. Grâce à l'utilisation de nouveaux matériaux (lire ci-contre), le Syndicat compte grandement augmenter la durée de vie de son réseau. Et ainsi continuer à livrer « **une eau de qualité et presque naturelle** » ; à consommer modérément pour tout usage domestique autre que la soif...

¹Très peu de traitements hormis ceux obligatoires pour rendre l'eau propre à la consommation et faire face à des risques sanitaires. C'est le cas du chlore dont la proportion a légèrement augmenté depuis la crise Covid.

L'EAU À SAMATAN

- Nombre d'abonnés : 1512
- Linéaire de réseau de canalisation principale de distribution : 75,4 km
- Linéaire des branchements particuliers en amont des comptages individuels : 12,4 km
- Consommation moyenne des abonnés sur les années 2020, 2021 et 2022 : 425 m³/jour (155 000 m³ à l'année - soit environ 105 m³/an par abonné).

TARIFS (hors assainissement) :
Abonnement eau potable : 65,94 € TTC/an
Prix du m³ : 1,64 € HT
(consommation de 1 à 200 m³)
Source : www.eau-barousse.com

À TITRE DE COMPARAISON :

En 2022, le prix moyen du mètre cube d'eau en France s'élevait à 2,11 € TTC (2,19 € TTC pour l'assainissement). Dans les 37 communes de la métropole toulousaine, le prix s'élève à 3,23 € TTC/m³ (sur la base de 120 m³ consommés par an, abonnement de diamètre 15 compris).
Source : www.eau-selectra.info et www.eaudetoulousemetropole.fr

LE CYCLE DE L'EAU DE LA BAROUSSE

Prise d'eau à 800 m d'altitude avant stockage dans des réservoirs en cascade pour casser la pression jusqu'aux points de distribution.
Plus d'infos :
<https://www.eau-barousse.com/4521-cycle-de-l-eau.html>
<https://www.eau-barousse.com/4419-territoire-et-patrimoine.html>

DU PEHD POUR UNE LONGÉVITÉ ACCRUE

Auparavant le réseau était constitué de tuyaux en fonte et polychlorure de vinyle (PVC). Désormais, les techniciens posent du polyéthylène haute densité (PEHD). « **Il est électro soudé ce qui supprime les risques de déboîtement en s'adaptant aux contraintes du sol. On espère ainsi une durée de vie de 100 à 150 ans** », précise Guillaume Lèches. Actuellement, on estime la vie d'un réseau à « **60-80 ans** ».

À Samatan, le réseau se décompose ainsi : 8 km de PEHD ; 32 km de fonte et 35 km de PVC.



NADIA CARLUER

Ingénieur-Chercheur à l'Institut national de recherche pour l'agriculture, l'alimentation et l'environnement INRAE (UFR RiverLy).



CHRISTIAN DAIGNAN

Agriculteur à Bézéril

EN CHIFFRE

Dans le Gers, on dénombre près de 3050 lacs, dont l'utilisation principale est l'irrigation. Ces retenues totalisent un volume de stockage estimé à 156,5 millions de m³. On recensait 2800 lacs (2600 pour l'irrigation) en 2012 (Source Préfecture du Gers).

Pour approfondir le sujet : <https://gers.chambre-agriculture.fr/agroenvironnement/eau/la-creation-agrandissement-regularisation-et-entretien-des-lacs/>

LES ÉCOGESTES DE L'EAU

Les astuces et les bonnes conduites ne manquent pas pour une utilisation sobre sans perte de confort. Plus d'infos sur : www.cieau.com

POINTS DE VUE

Méga bassine, retenue collinaire... Le débat fait rage entre partisans et opposants des techniques de stockage de l'eau. Mon village Samatan vous livre deux points de vue. À vous de vous faire votre opinion.

NADIA CARLUER

« LEUR MULTIPLICATION POSE PROBLÈME »

« La présence de retenues sur un bassin versant impacte toujours le fonctionnement du milieu aquatique : diminution globale des débits et modification de la saisonnalité des écoulements, piégeage de particules grossières dans les retenues et modification du lit du cours d'eau, tendance au réchauffement des cours d'eau et à l'eutrophisation dans les retenues (multiplication d'algues), évolution des communautés aquatiques et tendance au développement d'espèces exotiques (envahissantes). L'effet individuel de petites retenues collinaires peut être négligeable, c'est leur multiplication qui pose problème. Il reste difficile de quantifier ces effets, notamment parce que les données (caractéristiques des retenues, prélèvements) sont souvent insuffisantes. L'ensemble des enjeux s'exprimant sur un territoire doit être pris en compte pour décider s'il peut accueillir de nouvelles retenues. Cela suppose que la trajectoire souhaitée pour le territoire soit discutée collectivement, en prenant en compte l'ensemble des solutions envisageables pour diminuer la demande en eau, et en intégrant le changement climatique, qui peut rendre le remplissage des retenues incertain. Dans tous les cas, qu'il s'agisse de retenues existantes ou de nouveaux ouvrages, il est possible de les aménager pour limiter leur impact : déconnexion à l'étiage, restitution de l'eau par moine plutôt que par surverse... »

CHRISTIAN DAIGNAN

« L'EAU ET LE REVENU SONT LIÉS »

« La première chose que j'ai faite lors de mon installation en 1983 a été de créer une retenue collinaire. D'ailleurs, à l'époque, plusieurs de mes collègues en ont fait de même. Quatre ans après, j'en ai réalisé une seconde, ce qui m'a permis de disposer d'un réservoir de 50 000 m³. Grâce à ces deux réserves d'eau, j'ai pu me spécialiser dans le maïs semence, culture techniquement assez délicate mais qui procure une valeur ajoutée intéressante. Il faut savoir que sans irrigation c'est un peu du poker pour les agriculteurs, l'eau et le revenu étant liés. Stocker l'eau pour s'en servir, je ne vois pas où se situe le problème. Certains nous conseillent d'opter pour des cultures moins consommatrices d'eau. Mais l'on oublie souvent que le maïs et le soja sont absolument nécessaires dans la composition des rations alimentaires pour l'élevage. Si ce n'est pas nous qui le fournissons, le maïs et le soja viendront massivement des États-Unis, du Brésil ou d'Argentine avec des risques liés à la disponibilité, le prix et la qualité. Il ne faut pas nier le réchauffement climatique, mais il nous faut trouver des parades au plus vite. Nous devons créer des retenues pour stocker l'eau afin qu'elle puisse servir lorsque c'est nécessaire. Aujourd'hui, ce qui m'inquiète, c'est que le moindre projet de réserve se trouve contesté par tout un tas de collectifs. N'oublions pas que l'eau, c'est la vie. »



COLLECTIF TARABISCOTÉ

CONVERGENCES

Le collectif Tarabiscoté ? « **Inutilement compliqué** », comme le résume avec sourire son créateur, Josian Terzariol. Ou comment sept artistes (danse, cirque, arts plastiques...) conjuguent leurs talents avec « **l'envie d'aller partout** » en toute légèreté. La seule exigence de Tarabiscoté ? « **Une prise électrique** ». Ça tombe bien, la salle Brialy n'en manque pas. Du 9 au 12 mai, José-Daniel, danseur-acrobate, et Lola Montes, plasticienne, se sont emparés du plateau pour créer le spectacle Convergences. En attendant leur prochaine résidence en novembre, retrouvez l'ambiance et les photos de leur première sortie : <https://www.samatan-gers.com/culture/jose-daniel-reviens/>

UNE RÉSIDENCE ARTISTIQUE DE CRÉATION

VELELLA

Prendre le temps pour peaufiner la création. Prendre le temps pour profiter de l'exceptionnel plateau que possède Samatan. Depuis mars, la danseuse et chorégraphe, Amandine Lamouroux, et l'auteure et scénariste, Marie Médevielle, s'approprient la salle Brialy pour leur projet sensoriel et sensuel, Velella. À noter que les deux artistes, dans la foulée de leur restitution publique, proposeront un stage pratique artistique ouvert aux adolescents et adultes, le samedi 28 octobre.



MÉDIATHÈQUE

UN ESPACE JEUX-VIDÉOS

Cet endroit est né à l'occasion du projet Mario™. Visage de l'odyssée du numérique. On y trouve une Nintendo 64™ avec les jeux dédiés au petit personnage à la salopette (Mario™, Mario Kart™, Mario Party™, etc.). À terme, cet espace permettra à toutes les générations de s'essayer à des jeux plus contemporains, pédagogiques et offrant la possibilité de jouer à plusieurs.



CET ÉTÉ...

SUIVEZ LE GUIDE !

Retrouvez tous les rendez-vous culturels, sportifs et festifs dans le guide Samatan fête l'été, disponible en mairie, à l'office de tourisme et dans tous les bâtiments publics.

LES EXPOS DE L'ÉTÉ

Assemblages Assemblés. Les structures métalliques de Jean Vidal sont à découvrir du 4 juillet au 2 septembre. William Einstein : une vie d'artiste. Événement de la rentrée que d'admirer les peintures de William Einstein dès le 12 septembre.



PISCINE

Ouverture les 24 et 25 juin : 14 h à 19 h 30 / Les 1^{er} et 2 juillet : 14 h à 19 h 30 / Du 8 juillet au 3 septembre : 11 h à 19 h 30. Animations gratuites les mercredis 12, 19 et 26 juillet, de 15 h à 17 h.

Cours de natation :

Jean-Charles : 06 08 11 33 14
Isabelle : 06 70 83 92 91

Tarifs :

Adulte : 2 €
Enfant - 12 ans : 1 €
Enfant - 6 ans : GRATUIT
Visiteurs : 1 €
Renseignements : 05 62 62 31 98

AGENDA EXPRESS

20 juin – 20 septembre

- 21 JUIN** : Lancement de la saison estivale, parvis de la médiathèque
21 JUIN : Fête de la musique, en ville
22 JUIN : Guinguette du LSC, base de loisirs
22 JUIN : Marathon des mots, médiathèque
23 JUIN : « Brazil » ciné-club, cinéma
25 JUIN : Kermesse école Ste-Germaine, halle au gras
29 JUIN : Guinguette du LSC, base de loisirs
30 JUIN : Atelier jeunes théâtre, salle J.-C. Brialy
1^{ER} JUILLET : « Roncesvals », danse, salle J.-C. Brialy
1^{ER} ET 2 JUILLET : Salon des antiquaire, salle des fêtes
6 JUILLET : Guinguette de So'Art, base de loisirs
14 JUILLET : Bal « Belle KDanse », salle des fêtes
19 JUILLET : Le grand dessin, médiathèque
19 AU 22 JUILLET : Les théâtrales d'été
21 JUILLET : Collecte de sang, salle des fêtes
27 JUILLET : Guinguette des pompiers, base de loisirs
3 AU 7 AOÛT : Fête locale
10 AOÛT : Guinguette du LSC, base de loisirs
17 AOÛT : Guinguette du LSC, base de loisirs
24 AOÛT : Guinguette du LSC, base de loisirs
1^{ER}-3 SEPTEMBRE : Sam'Africa
17 SEPTEMBRE : American and classic day

EXPOS MÉDIATHÈQUE

(lire page 11 + guide de l'été)

4 JUILLET AU 2 SEPTEMBRE :

« Assemblages Assemblés »
Jean Vidal.

12 SEPTEMBRE : William Einstein : une vie d'artiste.



Maxi-verte

SAMATAN CAPITALE DU VTT !

Ils sont venus de France et de Navarre pour découvrir nos sentiers. Le temps du long week-end de l'Ascension, plus de 1000 vététistes ont participé à la toute première Maxi-verte organisée au sud de la Garonne, dans le Gers et... à Samatan ! Plus que jamais, notre ville conforte son image de terre de vélo.

La Maxi-verte, c'était aussi l'occasion de faire la fête avec un max d'animations dans le maxi-village. De l'avis des vététistes, ce fut une réussite. Félicitations aux organisateurs et à l'armada de bénévoles qui ont permis ce succès.

Retrouvez toutes les photos de la Maxi-verte :

https://www.facebook.com/maxiverte2023/photos_albums

