

LUTTE CONTRE LE MOUSTIQUE TIGRE

En France, 65 espèces de moustiques sont recensées mais elles ne sont pas toutes gênantes car la plupart sont herbivores ou détritivores et seules les femelles des espèces nocives font des repas sanguins quand leurs mâles se nourrissent du nectar des fleurs...



Exp : Tipule ou cousin des pelouses strictement végétarien, etc...

On parle beaucoup d'**Aedes Albopictus**, le célèbre **moustique tigre**, mais il n'est pas l'unique à nous déranger. Trois familles vivent en France : les **Aedes**, **Culex** et **Anophèles**.

Culex : très nombreuses espèces.



Les moustiques du genre **Culex** sont les moustiques prédominants en France métropolitaine. Il en existe de nombreuses espèces dont « **Culex pipiens** » ou moustique commun que nous connaissons tous. C'est lui que nous chassons la nuit dans la chambre, guidés par ses insupportables BZZZ...

La plupart des sous-espèces de **Culex** préfèrent piquer les oiseaux aux hommes ou autres mammifères. Ils sont donc souvent considérés comme moins dangereux que les moustiques **Anophèles** ou **Aedes**. Ils peuvent toutefois propager des maladies graves comme la fièvre du Nil occidental (West Nile fever) ou l'encéphalite japonaise.

Récemment une affection virale importée d'Afrique du sud par le commerce des fleurs : le **Virus USUTU** qui décime les rapaces nocturnes du nord de l'Europe et est responsable de la mort de nombreux turdidés en France (merles et grives).

Anophèles : très nombreuses espèces, c'est l'animal qui « tue » le plus de personnes au monde.

Agents essentiels de transmission de la malaria ou paludisme qui est affection parasitaire des hématies (globules rouges) potentiellement mortelle provoquée par des parasites transmis à l'homme par des piqûres de moustiques femelles du genre Anophèles infectées. Cinq espèces de parasites sont responsables du paludisme chez l'homme, dont deux - *Plasmodium falciparum* et *Plasmodium vivax* – sont les plus pathogènes. Le parasite subit un cycle asexué chez l'humain et le moustique chez lequel le Plasmodium suit un cycle sexué se contamine en pompant le sang. Le paludisme est évitable et guérissable.



En 2020, près de la moitié de la population mondiale était exposée au risque de paludisme. La plupart des cas et des décès surviennent en Afrique subsaharienne. Cependant, les régions de l'Asie du Sud-Est, de la Méditerranée orientale, du Pacifique occidental et des Amériques font également état d'un nombre important de cas et de décès.

En 2021, on estimait à 247 millions le nombre de cas de paludisme et à 619 000 le nombre de décès dus à cette affection.

Aedes : très nombreuses espèces à travers le monde dont le fameux moustique tigre.

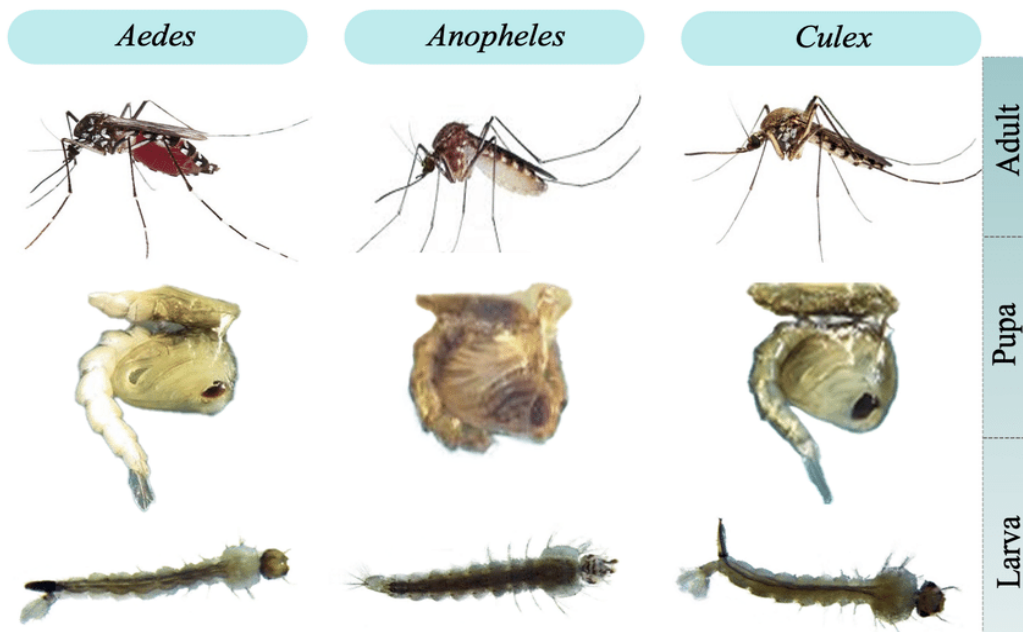
Cette espèce, dont le nom scientifique est *Aedes albopictus* est plus petite que le **moustique** commun : ses ailes sont noires et il a une allure balourde. Il aime vivre près de l'eau et dans les zones urbaines et péri-urbaines.

Il aime se développer dans récipients contenant de l'eau comme des pots, des vases ou des bidons. Il est particulièrement difficile de s'en débarrasser une fois installé. Il pond à côté de l'eau stagnante ce qui va donner des naissances à des larves qui vont évoluer en adulte sous 4 à 6 jours.

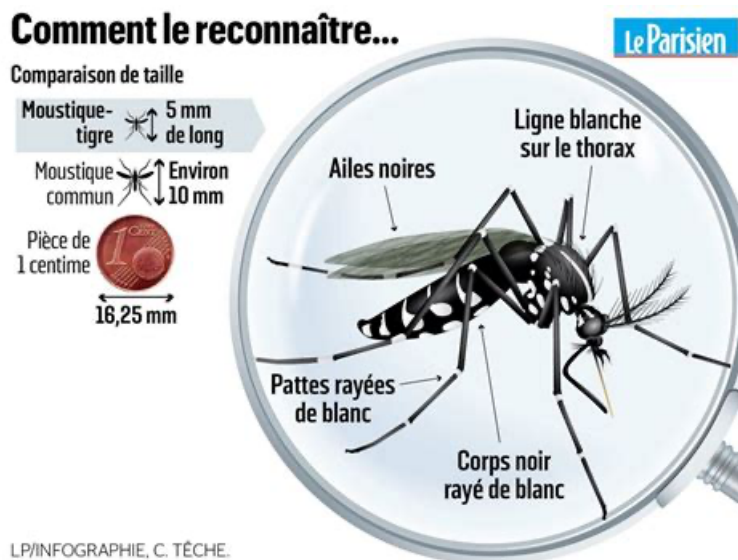
Le Moustique tigre a été observé pour la première fois en France dans l'Orne, en 1999. Son introduction s'est produite par l'intermédiaire d'œufs présents dans des pneus importés. Le premier foyer de colonisation se trouvait près de Nice, en 2004.

La lutte contre cette espèce a pour but d'éviter la création de foyer endémiques viraux en France.





Reconnaître les différences entre les 3 genres de moustiques importun



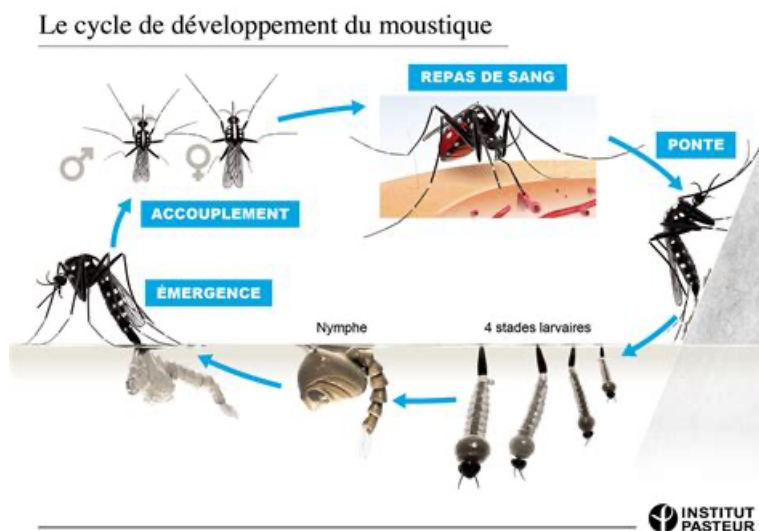
Il est répertorié comme dangereux du fait de sa capacité à être vecteur des virus de la dengue, le chikungunya, le Zika...

Tous les Moustiques tigres ne transmettent pas ces maladies, ils doivent avoir absorbé le sang d'une personne contaminée par l'un des 3 virus.

Il est donc important de limiter sa prolifération. Pour cela, il faut bien comprendre quelques spécificités de cette espèce :

- C'est un moustique qui a une capacité de vol relativement faible, il évolue lentement à basse altitude. Il ne s'éloigne jamais de plus de 150 à 200 mètres de son lieu de naissance. Par conséquent, **si vous repérez un Moustique tigre dans votre jardin, cela signifie qu'il est né chez vous ou à proximité.**

- La femelle pond des œufs, non pas dans l'eau mais sur les surfaces verticales de différents sites, légèrement au-dessus de la surface de l'eau.
- Le cycle larvaire aquatique est relativement court, 7 jours, par conséquent pour le rompre il suffit d'un nettoyage des points d'eau tous les 4-5 jours.



Piqûre du moustique tigre

Elle est semblable à la **piqûre** du **moustique** commun. Suite à la **piqûre**, un bouton peut apparaître et des démangeaisons vont suivre. Un **traitement** à base de cortisone peut soulager l'envie de se gratter. Seules les femelles peuvent transmettre des **maladies** et uniquement si elles ont piqué une personne malade avant de piquer une personne saine.

Comment se protéger de la piqûre du moustique tigre

Les **moustiques** piquent principalement durant la journée et ne bougent qu'assez peu, il est donc fort probable que le moustique qui rode chez vous soit tout simplement né chez vous ou près de chez vous. Si des **moustiques tigres** se trouvent à proximité de votre habitation, il y a nécessairement de l'eau stagnante chez vous. Vérifiez les gouttières, les seaux et mêmes les vieux pneus ou tout récipient ou ustensile pouvant retenir même très peu d'eau.

Pour se **protéger** soi-même, la **moustiquaire** est une solution économique et très efficace.

Côté **répulsif**, le DEET est un actif développé par l'armée américaine après la seconde guerre mondiale, il est l'un des actifs les plus efficaces contre les **moustiques tigres**. Attention, le produit reste toxique, à ne surtout pas utiliser sur les bébés et les femmes enceintes. En cas de doute, n'hésitez pas à demander à votre pharmacien ou votre médecin.

Maladies

Le moustique tigre peut transmettre des maladies virales graves comme la dengue, le zika ou le chikungunya mais il doit avoir piqué une personne déjà contaminée auparavant.

Ces maladies sont des **infections** virales dont les complications peuvent parfois entraîner la mort.

Les symptômes

Pour le **chikungunya** : Une fièvre brutale dans les 4 à 7 jours après la **piqûre**, des courbatures et de maux de têtes peuvent s'ajouter aux **symptômes**. En cas de forte fièvre suite à une **piqûre de moustique**, il est impératif de consulter un médecin.

Pour le **virus Zika** : La maladie se manifeste 3 à 12 jours après la **piqûre** et les **symptômes** sont semblables à ceux du **chikungunya** ou de la **dengue**. Des fortes fièvres, des maux de tête, de la fatigue, des douleurs musculaires et des éruptions cutanées.

Pour la **dengue** : aussi appelée grippe tropicale, elle peut prendre deux formes, la **dengue** classique et la **dengue hémorragiques**. Les **symptômes** sont des vomissements, des douleurs articulaires, des maux de tête et des douleurs articulaires et musculaires.

Le moustique tigre en France

Le **moustique tigre** est présent dans 71 départements français. Il a été repéré pour la première fois en 2004 à Menton. Le Gers et notamment Samatan ont été récemment envahis.

La modification du climat favorise la prolifération du moustique tigre (*Aedes albopictus*) : l'augmentation des températures étend l'aire de vie du moustique mais surtout accélère son cycle de développement (plus la température augmente, plus le moustique devient adulte rapidement). La femelle de cette espèce pique de jour (surtout à l'aube et au crépuscule), peut transmettre plus de 20 virus (dont Dengue, Chikungunya, Zika) et pond ses larves dans très peu d'eau (jusqu'à 1 cm) stagnante (+ de 5 jours). Le moustique tigre est arrivé à Saint-Martin-d'Hères en 2012 puis s'est répandu rapidement dans quasiment toute la France.

Samatan adhère à l'EID : Établissement public départemental en charge de la lutte contre le moustique tigre, et agit avec le service préfectoral d'hygiène et de santé contre sa prolifération : traitement biologique contre les larves et campagne de sensibilisation auprès des habitants pour la gestion de leurs espaces extérieurs.

En supprimant ou vidant tous les endroits et objets pouvant retenir l'eau de pluie, on empêche le moustique tigre de pondre et de proliférer !

80% des moustiques naissent sur le domaine privé... nous avons donc tous un grand rôle à jouer ! Il est indispensable de mieux connaître la richesse faunistique de la ville : bien que les cortèges en présence soient assez classiques des milieux urbains, l'observation a montré la présence d'espèces patrimoniales et une richesse relativement bonne sur certaines zones.

Le village souhaite compléter ces mesures avec une solution fondée sur la nature : restaurer les interactions entre les espèces et favoriser les prédateurs insectivores en cœur de ville (Bergeronnette, Mésanges charbonnière, bleue, à longue queue, Rougequeue noir ; chauves-souris...

- Aménager des espaces favorables à la nidification des oiseaux et chauves-souris en ville.
- Identifier les facteurs favorisant la diversité faunistique : pratiques de gestion des espaces verts, choix des essences, diversité des milieux, pratiques d'éclairage... ;
- Continuer la sensibilisation des habitants aux bons gestes pour lutter contre le moustique tigre (éviter l'eau stagnantes dans les pots, tonneaux, arrosoirs et tout autre récipient).
- En supprimant ou vidant tous les endroits et objets pouvant retenir l'eau de pluie, on empêche le moustique tigre de pondre et de proliférer !
Comment arrêter le cycle de vie des moustiques ?

« Chercher absolument tout ce qui peut contenir de l'eau stagnantes et participer au cycle de vie des moustiques. »

Connaître les étapes du cycle de vie des moustiques peut vous aider à les empêcher d'envahir votre maison et votre jardin.

Bien que cela puisse être difficile, vous pouvez **empêcher les moustiques** de faire de votre domaine un terrain favorable en **minimisant la quantité d'eau stagnante** que vous avez sur votre propriété. Comme il s'agit d'une tâche ardue, notamment en raison des zones pluvieuses, vous devriez peut-être attendre la dernière étape du cycle de vie et mettre en place des pièges.

Préparez votre propriété en installant pièges extérieurs, minimisez au maximum les endroits qui peuvent contenir de l'eau stagnante telle que :

- vieux pneus dans le jardin
- piscine mal entretenue
- jouets pour enfants
- coupelles de pot de fleurs
- bâches mal fixées, etc...

Chercher absolument **TOUT ce qui peut contenir de l'eau stagnantes** et participer au cycle de vie des moustiques.

80% des moustiques naissent sur le domaine privé... nous avons donc tous un grand rôle à jouer !

· Les bons gestes

- **Contrôlez les récupérateurs d'eau de pluie** : plus de 50% des gîtes larvaires se trouvent dans un récupérateur d'eau.

A savoir : même un récupérateur d'eau de pluie est fermé d'un couvercle, le moustique peut entrer et ressortir par la gouttière ! Les solutions : tendre une moustiquaire ou un tissu entre la sortie de la gouttière et la surface de l'eau, vérifier et supprimer toutes les semaines les larves installées ou vider l'eau.

- **Éliminer les endroits où l'eau peut stagner**, à l'intérieur comme à l'extérieur : coupelles des pots de fleurs, bâches, pneus usagés, encombrants, jeux d'enfants... Pensez aussi à entretenir les sépultures dans les cimetières, lieux propices au développement des moustiques.

Petite astuce : Vous pouvez mettre du sable dans les soucoupes de pots de fleurs : l'eau sera présente pour la plante mais le moustique ne pourra pas y pondre.

- **Vérifier le bon écoulement des eaux de pluie** et notamment les regards où de l'eau peut stagner. Le moustique adore les rétentions de pluie dans un amas de feuilles ou d'autres matières !
- **Couvrir les réservoirs d'eau** (bidons d'eau, citernes, bassins, piscines hors d'usage...) avec un voile ou un simple tissu pour éviter à l'eau de stagner et au moustique d'y accéder.

Pour profiter de vos extérieurs cet été, lancez-vous dans la chasse aux eaux stagnantes dès les premières pluies du printemps !

- Dès le mois d'avril, recherchez minutieusement et de manière complète tous les endroits où l'eau pourrait stagner dans les espaces extérieurs (y compris les regards et les coffrets techniques) et faire le nécessaire pour les neutraliser.
- De mai à novembre, faire le tour des extérieurs, une fois par semaine, pour supprimer/vider toutes les petites accumulations d'eau.
- Invitez vos voisins à en faire autant ! le moustique tigre vit dans un périmètre de 150m... faites passer l'information autour de vous !

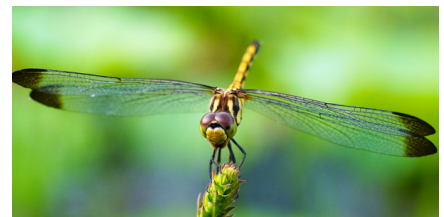
· Favoriser les prédateurs

Les moustiques, aux différents stades de développement, sont les proies de nombreux prédateurs mais ils ne constituent pas pour autant la base de régime alimentaire. En milieu naturel, au stade larvaire et nymphal, les moustiques peuvent être la proie d'invertébrés aquatiques prédateurs tels que les larves de libellules ou les larves et adultes de coléoptères aquatiques (dytiques).



leur

leur



Certains poissons, inféodés aux mêmes milieux aquatiques que ceux des moustiques, étangs, mares, en sont également friands. Ces poissons dits « larvivores » seront des auxiliaires précieux et très efficaces dans les bassins d'agrément, les petites étendues d'eau et les fossés. Pour les bassins d'agrément, on prendra soin de préférer des espèces de poissons larvivores locales.



Pour les bassins d'agrément, préférez des espèces de poissons larvivores locales.



Les grenouilles (rainettes) et les salamandres consomment des moustiques.



Au stade adulte, les moustiques constituent une part de l'alimentation des araignées et autres insectes prédateurs tels que les



libellules,



Une hirondelle peut ingurgiter jusqu'à 3000 moustiques par jour pour nourrir sa couvée. Il y a malheureusement un effondrement des populations d'hirondelles en France (> 40 % en 20 ans !).

Il n'en reste pas moins nécessaire de protéger énergiquement toutes ces espèces qui

contribuent à une régulation naturelle, et même favoriser leur développement ou leur implantation

L'activité d'Aedes albopictus étant essentiellement diurne en milieu urbain, il est faiblement exposé à cette prédation naturelle par les chauves-souris mais consommé par d'autres insectivores diurnes type Hirondelles bien sûr et Mésanges, Rouges-gorges, Fauvettes etc.... En revanche les moustiques du genre Culex (les plus communs) sont plus consommés par les Chauves-souris car crépusculaires.

Ces prélèvements par prédation restent malgré tout proportionnellement faible, insuffisant pour abaisser significativement la nuisance en cas de pullulation excessive.

Piège à moustiques

Vous pouvez installer des pièges pondoirs à moustiques afin de casser leur cycle de reproduction et ainsi réduire leur présence.

Les sprays à moustiques et les spirales sont nocifs pour votre peau et vos poumons, surtout si vous les utilisez régulièrement. On sait par ailleurs que le rayon d'action des moustiques est très court (une centaine de mètres). Si vous piègez les moustiques dans votre environnement immédiat, vous réduisez donc le risque de vous faire piquer.

Une solution complémentaire pour réduire la population de moustiques dans votre environnement immédiat (terrasse, balcon, jardin) consiste donc à les détruire au fur et à mesure qu'ils arrivent en utilisant un **piège à moustique**.

Un **piège à moustique** fonctionne globalement toujours de la même façon, en combinant plusieurs méthodes :

- Un appât à base de phéromones pour les attirer à courte distance (une dizaine de mètres), en imitant l'odeur humaine
- Un ventilateur pour les aspirer dans un filet
- Un filet à mailles très fines pour les capturer
- (Optionnel) du CO₂ pour les attirer à grande distance (20-30 m) en imitant la respiration humaine

La majorité des pièges combine les trois premières méthodes et les appâts sont faciles à trouver sur les boutiques en ligne. Le CO₂ est en revanche moins fréquent, du fait qu'il est plus compliqué à diffuser et plus onéreux : il est nécessaire de louer des bouteilles (style bouteilles de plongée) et de diffuser en permanence grâce à un petit programmeur. Nous vous proposons en bas de cet article une méthode Do-It-Yourself pour générer vous-même du CO₂ en combinant de la levure et du sucre dans de l'eau.

Si vous souhaitez rendre votre piège à moustiques plus efficace, nous vous conseillons d'en parler à vos voisins afin qu'ils fassent également l'acquisition d'un piège. En effet, le moustique-tigre a un rayon d'action de 100 mètres environ, alors que le piège a un rayon d'action d'une trentaine de mètres. De ce fait, si vous et vos voisins vous organisez bien, vous limiterez fortement la probabilité que des moustiques « voisins » viennent s'installer dans votre jardin une fois que vous vous en serez vous-même débarrassés.

Vous pouvez leur partager cette page afin qu'ils disposent des mêmes éléments que vous pour bien choisir leur piège.

Tous les pièges à moustiques fonctionnent selon le même principe. Seuls leur esthétique et leur prix changent.

Pour supprimer les moustiques présents dans votre jardin ou sur votre terrasse, vous avez besoin d'un dispositif qui fonctionne en permanence, jour et nuit, même lorsque vous n'êtes pas là. Ce type de piège à moustique permet de réduire très fortement la population de moustiques dans votre environnement, en les attirant grâce à un appât ou de la chaleur, et en les aspirant dès qu'ils passent à proximité.

Placé proche d'un endroit un peu ombragé non loin de votre lieu de vie, ce piège aspire les moustiques adultes et les tue au fur et à mesure.

Piège à larves appelé **piège pondoir** est un complément quasi indispensable au piège à moustique décrit ci-dessus. Ce piège cible les moustiques femelles, lorsqu'elles viennent de piquer une personne. Ces moustiques femelles cherchent alors un point d'eau afin d'aller pondre et trouvent ce piège. Elles se retrouvent alors coincées et ne peuvent plus jamais ressortir du piège pour venir vous piquer à nouveau ! Elles ne peuvent pas non plus pondre d'œufs, ce qui limite le risque de créer un nid à moustiques chez vous.

Ce piège est à placer à proximité de votre lieu de vie idéalement à quelques mètres.

Contactez votre municipalité : les collectivités sont responsables du maintien de l'hygiène et de la salubrité sur leur territoire. Informez-vous des actions qui sont mises en place pour lutter contre la prolifération du moustique tigre (pièges pondoirs, information aux administrés, mobilisation citoyenne...)

La loi : arrêté préfectoral relatif à la lutte contre les moustiques potentiellement vecteurs de maladies dans le département du Gers (consultable en mairie).

... les propriétaires publics ou privés, usufruitiers, exploitants ou occupants de terrains bâtis ou non bâtis, d'immeubles bâtis et de leurs dépendances, de décharges et de dépôts sont tenus de supprimer physiquement les contenants susceptibles de constituer des gîtes larvaires ou rendre impossible par tout moyen physique respectant la réglementation en vigueur (notamment en protection animale et utilisation de produits insecticides) la ponte de moustiques au sein de ces contenants.

Ils ne doivent pas créer les conditions favorables aux collections d'eau stagnante.

Les agents de l'organisme public chargé de la lutte antivectorielle sont autorisés à pénétrer avec leurs matériels dans les propriétés publique ou privées pour y entreprendre les actions de destruction. Ne pas se conformer aux prescriptions de ces agents fait encourir une amende de 4ème classe au contrevenant. En cas d'infestation privée une lettre de mise en demeure remise en main